



**SAUE SOTSIAALKESKUS**

# SAUE SOTSIAALKESKUSE ARENGUKAVA 2025-2029

Raivo Piiritalo  
Saue Sotsiaalkeskuse juhataja

## Sisukord

Sissejuhatus.....	1
Sotsiaalkeskuse visioon aastaks 2029.....	2
Hetkeolukorra analüüs ja arengusuunad.....	2
1. Olulised numbrilised näitajad.....	2
2. Sotsiaalpoliitika mõjud.....	4
3. Sotsiaalhoolekande korraldus ja arengusuunad.....	5
4. Huvitegevuse korraldus ja arengusuunad.....	8
5. Teenuste kättesaadavus ja arengusuunad.....	9
Väljakutsed.....	12
Investeeringud.....	14
Tegevuskava.....	15

## Sissejuhatus

Vastavalt Saue valla arengukavale määratletakse Saue Sotsiaalkeskuse (edaspidi sotsiaalkeskus) arengukavas sotsiaaltöö ja sotsiaalteenuste korraldamise detailsemad eesmärgid ja tegevused ning valdkonna arengusuunad kavandatakse sotsiaalkeskuse arengukavas. Arengukava hõlmab viit eelseisvat eelarveaastat (2025-2029).

Arengukava koostamisel on aluseks võetud:

- Saue Sotsiaalkeskuse põhimäärus<sup>1</sup>;
- Saue Valla arengukava 2022-2035<sup>2</sup>;
- Koalitsioonileping Valimisliit Koostöö – Meie Vald, Eesti Reformierakond ja Isamaa erakond<sup>3</sup>;
- Heaolu arengukava 2023-2030<sup>4</sup>.

Sotsiaalkeskuse arengukava koostamisel võeti arvesse arengukava koostamise nõuandvalt komisjonilt<sup>5</sup> ja vallavalitsuse valdkonna eest vastutavatel osakondadel arengukava koostamise protsessis saadud tagasisidet ja ettepanekuid. Arengukava andmeanalüüsis kasutati Sotsiaalkindlustusameti sotsiaalkaitse statistikat kohalike omavalitsuste teenuste, rahvastiku ja puuete kohta<sup>6</sup>. Võrdlusomavalitused, millega Saue valla sotsiaalteenuste arenguid võrreldi, olid Harku vald, Rae vald, Saku vald, Viimsi vald, Tallinna linn, Keila linn, Lääne-Harju vald<sup>7</sup>. Saue valla sotsiaalteenuste kasutust, kättesaadavust ja sotsiaalkeskuse töötajate töökoormusi ning eelnevast tulenevaid arendustegevusi täna ja tulevikus analüüsiti Saue valla kantide ja piirkondade vaates.

<sup>1</sup> <https://www.riigiteataja.ee/akt/405052023019>

<sup>2</sup> [https://www.riigiteataja.ee/akt/4061/0202/3033/Lisa\\_1\\_Saue%20valla%20arengukava%202022\\_2035.pdf#](https://www.riigiteataja.ee/akt/4061/0202/3033/Lisa_1_Saue%20valla%20arengukava%202022_2035.pdf#)

<sup>3</sup> <https://sauevald.ee/asutus-uudised-ja-kontakt/vallavolikogu/koalitsioonileping>

<sup>4</sup> <https://www.sm.ee/heaolu-arengukava-2023-2030#heaolu-arengukava-20>

<sup>5</sup> Korraldus nr 147 <https://atp.amphora.ee/sauevv/index.aspx?o=925&o2=-1&u=2&hdr=hp&f=%2010266&tbs=all&dt=&itm=1113121&clr=history&pageSize=20&page=11>

<sup>6</sup> <https://sotsiaalkindlustusamet.ee/asutus-uudised-ja-kontakt/praktiline-teave/statistika#sotsiaalkaitse-stati>

<sup>7</sup> Võrdlusomavalitsustena kasutatakse sama valdade loetelu, mis Saue Valla arengukavas

## Sotsiaalkeskuse visioon aastaks 2029

Aastaks 2029 on Saue Sotsiaalkeskus juhtiv sotsiaalteenuste pakkuja, mis tagab Saue valla abivajavatele inimestele kvaliteetsed ja kättesaadavad sotsiaalteenused. Sotsiaalkeskus on professionaalne koostööpartner kohalikule omavalitsusele ja sotsiaalvaldkonnas tegutsevatele kolmanda sektori organisatsioonidele. Oleme professionaalsed, usaldusväärsed, kliendikesksed ja avatud koostööle.

## Hetkeolukorra analüüs ja arengusuunad

### 1. Olulised numbrilised näitajad

Saue valla pindala on ligikaudu 630 km<sup>2</sup>. Valda iseloomustab mitmekesine asustusstruktuur: siin on linnalisi asumeid ja hajaasustust. Valla keskus asub Saue linnas. Lisaks on vallas 3 alevikku (Laagri, Turba ja Riisipere) ja 50 küla. Statistikaameti andmetel elas Saue vallas 1. jaanuar 2024 seisuga 25 897 elanikku.

Saue vallas elas 2024. aasta juuli seisuga 4131 pensionäri, mis moodustab 15,9% Saue valla elanikest. Nende arv on püsinud võrreldes 2017. aastaga stabiilne aga osakaal on olnud pidevas languses (joonis 1). Selle põhjusteks on laste ja tööealiste valla elanike arvu pidev kasv eesti sisesse sisserände tulemusena.

Aasta	2017	2018	2019	2020	2021	2022	2023	2024
<b>Rahvastik</b>	21 213	21 406	22 050	22 929	23 790	24 109	25 370	25 902 <sup>8</sup>
<b>Pensionärid</b>	4 259	4 026	3 992	3 988	4 034	4 040	4 098	4 131 <sup>9</sup>
<b>Pensionäride osakaal rahvastikus</b>	20,1%	18,8%	18,1%	17,4%	17,0%	16,8%	16,2%	15,9%

**Joonis 1.** Saue valla pensionäride arvu ja osakaalu dünaamika rahvastikust perioodil 2017 kuni 2024<sup>10</sup>

Üldistavalt saab välja tuua, et vaatamata keskmise eluea pikenemisele ja Eesti elanikkonna üldisele vananemisele jätkub Saue vallas pensionäride osakaalu vähenemine rahvastikust.

Saue vallas elas 2024. aasta juuli seisuga 1 200 inimest, kellele on Sotsiaalkindlustusameti poolt määratud puude raskusaste. Puudega inimeste osakaal moodustab 4,6% Saue valla elanikest. Nende arv on viimastel aastatel võrreldes 2017. aastaga väikses langustendis, aga osakaal on olnud alates 2019. aastast pidevas languses (joonis 2).

Aasta	2017	2018	2019	2020	2021	2022	2023	2024
<b>Rahvastik</b>	21 213	21 406	22 050	22 929	23 790	24 109	25 370	25 902
<b>Inimesed kellele on määratud puue</b>	1 284	1 378	1 382	1 336	1 287	1 236	1 213	1 200 <sup>11</sup>
<b>Puudega inimeste osakaal rahvastikust</b>	6,1%	6,4%	6,3%	5,8%	5,4%	5,1%	4,8%	4,6%

<sup>8</sup> Seisuga 01.12.2024

<sup>9</sup> Seisuga juuli 2024

<sup>10</sup> Andmeallikas: Sotsiaalkindlustusameti andmeanalüüs 2024, Saue valla Geoinfo värav <https://gis.sauevald.ee/portal/apps/sites/#/data>

<sup>11</sup> Seisuga juuli 2024

**Joonis 2.** Saue valla puudega inimeste arvu ja osakaalu dünaamika rahvastikust perioodil 2017 kuni 2024<sup>12</sup>

599-le Saue valla eakale on määratud puue, neist 463-l ehk 77% on raske (385) või sügav (78) puue (joonis 3). Peamised puudeliigid on liikumispuue (381) ja liitpuue (128). Tööealisi puudega inimesi elab Saue vallas 431, neist valdav osa keskmine (233) või raske puue (139). Puudeliikidest on enimlevinud psüühikahäire (141) ja liikumispuue (102). Puudega lapsi on 170, enamlevinud puudeliigid on psüühikahäire (43) ja muu puue (40).

Üldistavalt on puuetega inimeste osas samad trendid, mis pensionäride puhul. Puuetega inimeste absoluutarv on jäänud samaks vaatamata sisserändele. Puude raskusastmega inimeste arvu vähenemise üheks mõjuteguris on Sotsiaalkindlustusameti puude määramise meetodika muutumine. Viimane kindlasti ei tähenda üheselt seda, et inimese abivajadus kohaliku omavalituste teenustele on vähenenud, kuna teenuste saamine on seotud inimese tegeliku abivajadusega mitte määratud puudega.

Puude raskusaste	Laps (0-16)	Tööealine (16-64,5)	Eakas (64,5 +)	KOKKU
Keskmine	86	233	136	455
Raske	77	139	385	601
Sügav	7	59	78	144
	<b>170</b>	<b>431</b>	<b>599</b>	<b>1 200</b>

**Joonis 3.** Sotsiaalkindlustusameti poolt Saue vallas elavatele inimestele määratud puude raskusastmed ea gruppide lõikes seisuga juuli 2024.

Eakatele inimestele määratud puude raskusastmetest 77% moodustab raske või sügav puue ning peamised puudeliigid on liikumispuue ja liitpuue.

2022. aasta kevadel koostas Saue Vallavalitsus rahvastikuproгноosi aastani 2030 kantide lõikes (linnapiirkonnas on eristatud Laagri alevik ja Saue linn). Prognoos esitab kolm tuleviku rahvastikuarengu stsenaariumit iga piirkonna kohta. Absoluutnumbrites jääb negatiivse stsenaariumi realiseerumisel kümnendi lõpu rahvaarv samaväärsele tasemele lähteaastaga. Optimaalse stsenaariumi realiseerumisel kasvab rahvaarv ligi 3500 ja optimistlikul juhul enam kui 7000 elaniku võrra. Valdav osa kasvust tuleb linnapiirkonnas Laagri aleviku ja selle ümbruse arvel<sup>13</sup>

Vaatamata pensionäride ja puudega inimeste osakaalu vähenemisele rahvastikust kasvab elanike arv absoluutnumbrites ning kasvab ressursivajadus sotsiaalteenuste osutamiseks<sup>14</sup>.

Vallavalitsuse hallatavaks täisealiste sotsiaalhoolekandeesutuseks on Saue Sotsiaalkeskus (Saue linn). Saue Sotsiaalkeskus pakub kodu- ja isikuabi teenuseid ning sotsiaaltransporditeenust, kohapeal pakutakse ka erinevaid muid teenuseid (öömaja, abivahendite laenutamine, pesemine, eakate ja puuetega inimeste huvitegevuse toetamine jms). Keskuses tegutsevad mitmed ühingud, huviringid ja klubid. Sotsiaalkeskuses töötab<sup>15</sup> kaksteist töötajat. Viis hooldustöötajat, kolm arendusprojektiga seotud töötajat, tugiisik, perenaine, autojuht ja juhataja.

<sup>12</sup> Andmeallikas: Sotsiaalkindlustusameti andmeanalüüs 2024, Saue valla Geoinfo värav <https://gis.sauevald.ee/portal/apps/sites/#/data>

<sup>13</sup> Saue valla arengukava 2022-2035, lk 12, 13 ja 14

<sup>14</sup> Optimaalse stsenaariumi realiseerumisel kasvab tööressurssi vajadus 0,6 töökohta. Analüüsi tegemisel arvestati koduteenuse ressursivajaduse kasvuga (kompleksteenuse, mis sisaldab erinevate teenuste teenuskomponente)

<sup>15</sup> Seisuga 01.12.2024.a.

## 2. Sotsiaalpoliitika mõjud

2023. aasta 1. juulil jõustus hooldereform. Kui enne hooldereformi tuli inimese tasuda 100% hooldekodu kohatasust, siis alates 1. juulist 2023 jaguneb kohamaksumus teenust vajava inimese ja kohaliku omavalitsuse vahel. Hooldereformi tulemusena on huvi hooldekodu kohtade vastu hüppeliselt suurenenud eelkõige tänu rahastamistingimuste soodsamaks muutumisele<sup>16</sup>. Hooldekodukohtade nõudluse kasvu tagajärjeks on hooldekodukohtade nappus ja kohatasude hinnatõus.

Hooldereformi läbiviijad näevad, et reform ei seisne üksnes hooldekodukohtade eest tasumises. Hoolekandes kehtiva põhimõtte kohaselt tuleb eelistada esmajärjekorras sellist abi, mis toetab inimese hakkama saamist oma kodus. Asutuspõhise hoolduse korraldamine on vajalik alles siis, kui kõrvalabi toel kodus elamine ei ole võimalik<sup>17</sup>.

2025. aasta 1. jaanuaril hakkab kehtima sotsiaalkaitseministri 29.06.2023. aasta määrus nr 40 „Nõuded koduteenusele“, kus täpsustatakse nõudeid koduteenuse sisule. Täiendavate sisunõuete kehtestamise kaudu peab koduteenus<sup>18</sup> toetama kõrvalabi vajava täisealise inimese iseseisvat ja turvalist toimetulekut kodus võimalikult kaua, lükates edasi ööpäevaringse hoolduse vajaduse süvenemise<sup>19</sup>. Sotsiaalkindlustusameti poolt on koostamisel koduteenuse kvaliteedijuhis, kus kehtestatakse koduteenuse kriteeriumid informatsiooni kättesaadavusele, teenuse osutamiseks sobilikule keskkonnale, eesmärgipärastele ja vajaduspõhiste teenustele ja teistele koduteenuse kriteeriumitele.

Vaadates koosmõjus hooldereformi mõjusid ja hooldereformi mõjude leevendamiseks koduteenuse sisunõuete täpsustamist koos valmiva koduteenuse kvaliteedijuhisega, mis peaks edasi lükkama ööpäevaringset hoolduse vajaduse süvenemise, on ilmne, et koduteenuse vajajate arv hakkab kasvama. Hetkel on raske hinnata, kui suures mahus koduteenuse vajajate arv lähiaastatel kasvab ja milline saab olema kasvu mõju täiendava ressursi vajadusele.

Heaolu arengukava 2023-2030 on kohaliku tasandi meetmete kättesaadavuse parandamise ühe osana välja toonud isikukeskse erihoolekande teenusmudeli rakendamise. Tegevuse kohalikele omavalitsustele üleandmise konkreetset aega ei ole otsustatud, kuid juhul, kui seadusandlusesse vastavad muudatused tehakse, eeldab see vastavate teenuste vajaduse hindamise, teenusele suunamise ja teenuste korraldamise võimekuse loomist.

Vabariigi Valitsus on algatanud mitmeid õigusruumi muudatusi, mis mõjutavad või jõustumisel hakkavad mõjutama kohalike omavalitsuste sotsiaalteenuste korraldamise ulatust ja töökorraldust.

Näiteks:

- SHS<sup>20</sup> § 16<sup>1</sup> kohaselt võib sotsiaaltöötajana KOV üksus ametisse nimetada ainult isiku, kellele on välja antud sotsiaaltöötaja kutse või kellel on riiklikult tunnustatud kõrgharidus sotsiaaltöös või sellele vastav kvalifikatsioon – tööturul on nõuetele vastavaid töötajaid

---

<sup>16</sup> <https://tervis.postimees.ee/7822780/hooldekodudesse-soovijate-arv-on-uhe-kuuga-huppeliselt-kasvanud>

<sup>17</sup> <https://www.sm.ee/hooldereform>

<sup>18</sup> Koduteenus on kohaliku omavalitsuse korraldatav teenus  
<https://www.sotsiaalkindlustusamet.ee/sites/default/files/documents/2023-11/Koduteenuse%20juhend.pdf>

<sup>19</sup> Sotsiaalkaitseministri määruse „Nõuded koduteenusele“ seletuskiri

<sup>20</sup> Sotsiaalhoolekande seadus <https://www.riigiteataja.ee/akt/114122023003?leiaKehtiv>

vähem, kui on vajadus nende järele, mistõttu on mõistlik töö korraldada nii, vastavat kvalifikatsiooni mitte eeldavate tööülesannete täitmine korraldada teisel tasemel. Hetkel töötavatele sotsiaaltöötajatele rakendub nõue 2026. Saue vallas töötab üks nõuetele mittevastav sotsiaaltööspsialist.

- Eelnõu: Vaimse tervise teenuse osutamise kohustuse loomine koos toetusfondipõhise rahastusega<sup>21</sup> – alates 01.01.2025 vajalik kogukonna psühholoogi teenuse käivitamine.
- Eelnõu: Rahvatervishoiu seadus<sup>22</sup> – tervisekaitseõuete muutumine, kohustus teha ennetustööd ja aidata kaasa narkomaaniast tingitud kahjude vähendamise teenuste osutamisele oma haldusterritooriumil.
- Eelnõu: Tsiviilkriiside ja riigikaitse seadus<sup>23</sup> – KOV kriisiülesandeid täiendatakse sotsiaalteenuste, toimetulekutoetuse maksmise toimepidevuse tagamisega.
- VTK: toimetulekutoetuse regulatsiooni kaasajastamine<sup>24</sup> – muutub olulises ulatuses, sh võib muutuda aktiveerivate tegevuste tagamise osa.
- VTK: rehabilitatsioonisüsteemi muudatused<sup>25</sup> – korralduse viimine tervisesektorisse, sellega seoses KOV rolli muutus.

Arengukava koostamisel on arvestatud ka riigikontrolli poolt viimasel kahel aastal kohalike omavalitsuste poolt tagatud sotsiaalteenustega seotud auditites välja toodud soovitusi:

- viia omavalitsuse määrused kooskõlla sotsiaalhoolekande seadusega, nii et ühegi kohaliku omavalitsuse korraldatava sotsiaalteenuse saamise tingimuseks poleks seatud Sotsiaalkindlustusameti tuvastatud puuet<sup>26</sup> – Saue vallas on sotsiaalteenustega seonduvast SKA poolt määratud puudega seotud hooldajatoetuse määr. Teised teenused puude olemasoluga seotud ei ole.
- Koduteenusega seonduvat töökorraldust saab KOVides paremaks muuta eelkõige teenuse juhtimise osas. See on ka võtmekoht, millest võiks senist ressursikulu oluliselt suurendamata tekkida võimendus pakkuda koduteenust suuremas mahus, kui selle järele vajadus tekib. Konkreetsemad probleemkohad: koduteenuse kordades teenusetingimuste jätkuv kitsendamine võrreldes seadusega; teenuse juhtimisel mõjuesmärkide ja tulemusnäitajate puudumine; paberikeskne teabehaldus ja juhtimisarvestus; lünklik kvaliteedikontrollisüsteem; teenusevajadusega nõrgalt seostatud info kogumine abivajaduse hindamisel ja liiga detailsed hindamisinstrumendid.<sup>27</sup>

### 3. Sotsiaalhoolekande korraldus ja arengusuunad

Vallavalitsus korraldab abivajajate toimetuleku parandamiseks sotsiaalhoolekande seadusega ette nähtud sotsiaalteenuseid ja maksab sotsiaaltoetuseid<sup>28</sup>. Sotsiaaltoetuse või sotsiaalteenuse

---

<sup>21</sup> Eelnõu „Sotsiaalhoolekande seaduse ja käibemaksuseaduse muutmise seadus“

<https://eelvoud.valitsus.ee/main/mount/docList/46942a57-0456-4b49-820b-69cd7de8eaf5#DdtL9tMn>

<sup>22</sup> Eelnõu „Rahvatervishoiu seadus“ <https://eelvoud.valitsus.ee/main/mount/docList/58a9cff9-1e33-455b-97e8-cdf39a655a35#9hQhXjiF>

<sup>23</sup> Tsiviilkriiside ja riigikaitse seaduse eelnõu

<https://eelvoud.valitsus.ee/main/mount/docList/375b55a6-eaf1-4904-b3b7-fd0965df5106#0F7dlc8s>

<sup>24</sup> VTK Toimetulekutoetuse regulatsiooni kaasajastamine

<https://eelvoud.valitsus.ee/main/mount/docList/a22c30cb-8b3e-4f38-bb47-08a6445f6125#GrTSFcKy>

<sup>25</sup> VTK „Sotsiaalhoolekande seaduse ja teiste seaduste muutmise seaduse eelnõu väljatöötamise kavatsus inimeste vajadustele vastava rehabilitatsioonisüsteemi loomiseks“

<https://eelvoud.valitsus.ee/main/mount/docList/80f90bb4-836a-4c09-b4cb-8657cd026c82#RZTpEtH8>

<sup>26</sup> Riigikontrolli audit „Omavalitsuste tegevus erivajadusega inimeste toetamisel“

<sup>27</sup> Riigikontrolli audit „Koduteenuste korraldus“

<sup>28</sup> Saue valla arengukava 2022-2035, lk 30.

taotleja toimetulekuvõimet ja abivajadust hindab vallavalitus. Hindamise tulemusel teeb vallavalitsus otsuse:

- toetus maksmiseks või mittemaksmiseks;
- teenuse osutamiseks või mitteosutamiseks.

Vallavalitsuse hallatavaks täisealiste sotsiaalhoolekandeesutuseks on Saue Sotsiaalkeskus<sup>29</sup> (endine Saue Päevakeskus). Kooskõlas riikliku Heaolu arengukava 2023-2030<sup>30</sup> eesmärkidega reorganiseeriti päevakeskus 2023. aastal<sup>31</sup> sotsiaalkeskuseks, mille fookus on kodus osutatavatel teenustel.

Vallavalituse poolt makstavad toetused

- Sotsiaaltoetused lastele<sup>32</sup>, mida makstakse, on sünnitoetus, koduse lapse toetus, lasteasutuse toetus, esmakordselt koolimineva lapse toetus, eeskostetava toetus, hooldajatoetus, hoolduspere toetus, koolitranspordi toetus puudega lapsele, lapse ühekordne vajaduspõhine toetus, puudega lapse ravimitoetus, raske ja sügava puudega lapsele lapsehoiuteenus taotlus, suure hooldus- ja abivajadusega lapsele teenuse või toetuse saamise taotlus, terviseabi toetus, tugitoetus, õpilaskodu ja pikapäevarühma kulude toetus.
- Sotsiaaltoetused täiskasvanutele<sup>33</sup>, mida makstakse, on tugitoetus, hoolekandeesutuse teenuse toetus, eeskostetava toetus, erakorraline ühekordne abi, hooldajatoetus, puudega isiku transporditoetus, riiklik toimetulekutoetus, terviseabitoetus.
- Muud toetused<sup>34</sup>, mida makstakse, on erakorraline ühekordne toetus, hoolduspere toetus, matusetoetus, puudega isiku transporditoetus, viipekeele teenuse toetus.
- Lisaks vältimatu sotsiaalabi<sup>35</sup> ja toiduabi jagamine.<sup>36</sup>

Vallavalituse poolt osutatavad või korraldatavad sotsiaalteenused

- Sotsiaalteenused, mida osutatakse, on väljaspool kodu osutatav üldhooldusteenus, tugiisikuteenus (laste sihtrühm), täisealise isiku hooldus, varjupaigategenus, turvakoduteenus, sotsiaaltransporditeenus (laste sihtrühm), eluruumi tagamise teenus, võlanõustamisteenus, asendus- ja järelhoolduse teenus, muud täiendavad sotsiaalteenused.

Sotsiaalkeskuse poolt osutatavad või korraldatavad sotsiaalteenused

- Sotsiaalteenused, mida osutatakse, on koduteenus, sotsiaaltransporditeenus (puudega täisealiste ja eakate sihtrühm), tugiisikuteenus (täisealised ja lastega pered sihtrühm), isikliku abistaja teenus, varjupaigategenus, vältimatu sotsiaalabi andmine, muud sotsiaalteenused<sup>37</sup> ja toiduabi jagamine.

---

<sup>29</sup> Saue valla arengukava 2022-2035, lk 30

<sup>30</sup> <https://www.sm.ee/heaolu-arengukava-2023-2030>

<sup>31</sup> Saue Sotsiaalkeskuse põhimäärus jõustus 08.05.2023

<sup>32</sup> <https://sauevald.ee/pere-sotsiaal-ja-tervishoid/toetused-ja-teenused/toetused-lastele#suure-hooldus-ja-ab>

<sup>33</sup> <https://sauevald.ee/pere-sotsiaal-ja-tervishoid/toetused-ja-teenused/toetused-taiskasvanutele>

<sup>34</sup> <https://sauevald.ee/pere-sotsiaal-ja-tervishoid/toetused-ja-teenused/muud-toetused>

<sup>35</sup> <https://sauevald.ee/pere-sotsiaal-ja-tervishoid/toetused-ja-teenused/valtimatu-sotsiaalabi>

<sup>36</sup> <https://sauevald.ee/pere-sotsiaal-ja-tervishoid/toetused-ja-teenused/toiduabi-jagamine>

<sup>37</sup> Sooja valmistoidu koju toomine, lisateenused kodus ja sotsiaalkeskuse aadresskohtades  
<https://www.sauesotsiaalkeskus.ee/teenused>

Sotsiaaltoetused ja teenused on suunatud järgmiste täisealiste Saue valla elanike abivajaduste katmiseks:

<b>Abivajadus</b>	<b>Toetused</b>	<b>Teenused</b>
<b>Hooldusvajadus</b>	Hoolekandeaasutuse teenuse toetus, hooldajatoetus	Üldhooldusteenus, hooldaja määramine, koduteenus
<b>Liikumistakistused</b>	Puudega isiku transporditoetus, soodustused ühissõidukite kasutamiseks	sotsiaaltransporditeenus
<b>Majanduslikud raskused</b>	Toimetulekutoetus, terviseabitoetus, erakorraline toetus, vältimatu sotsiaalabi, tugitoetus, soodustused sotsiaalteenuste eest tasumisel; eestkostetava toetus (valla eestkostetavatele), matusetootus	Võlanõustamine; vältimatu sotsiaalabina materiaalne abi, annetatud toiduabi jagamine
<b>Tervisest tulenevad tegevuspiirangud</b>	Viipekeele teenuse toetus	Isikliku abistaja teenus
<b>Eluaseme puudumine</b>	Üüritoetus, hoolekandeaasutuse teenuse toetus (sotsiaalmajutus, varjupaik, turvakodu)	Eluruumi tagamise teenus, öömaja teenus, kriisi eluruumid
<b>Madalad sotsiaalsed oskused</b>	-	Tugiisikutoetus
<b>Riiklike teenuste kättesaadavuse takistused</b>	Terviseabitoetus, hoolekandeaasutuse teenuse toetus	Sotsiaaltransporditeenus

Kõikide eesmärkide üleselt on tagatud kõigile abivajajatele nõustamine vastavalt töötajate tööülesannetele ja pädevustele.

Tulenevalt koalitsioonilepingus sõlmitud kokkulepitust<sup>38</sup> ja valla arengukava eesmärkide<sup>39</sup> samm sammult ellu rakendamiseks on sotsiaalkeskus kujunemas ülevallaliseks sotsiaalvaldkonna teenuste korraldajaks ja kompetentsikeskuseks. Tulenevalt vajadusest tagada inimestele kasvavas mahus abi piiratud ressursidega ja samal ajal katta ka riigi poliitikatest tulenevaid uusi ootusi, on muuhulgas oluline täpsustada vallavalitsuse ja sotsiaalkeskuse rollid ja sellest tulenevalt pädevustasemed. Arvestades ressurside optimaalset kasutust, töökorralduse ühetaolisust ja selgust ning sotsiaaltöö korraldusele kehtivaid nõudeid, on arengukava koostamisel lähtutud järgmisest perspektiivist:

Vallavalitsus roll

- Poliitika kujundamiseks sisendi andmine, vallavalitsuse ja volikogu õigusaktide ettevalmistamine, abivajaduse hindamine, teenusele suunamine (IS STAR kanne või haldusotsuste tegemine või halduslepingute sõlmimine), rahaliste hüvitiste andmine, muude seadustest tulenevate otsuste ülesannete täitmine, sotsiaalosakonna tööga seotud projektide elluviimine.

<sup>38</sup> SOTSIAALTEENUSED JA TERVISHOID p. 2. Peame oluliseks Saue Päevakeskuse kujundamist ülevallaliseks sotsiaalvaldkonna kompetentsikeskuseks. Seniselt eakate huvitegevuselt eeldame suuremat tähelepanu erinevatele sihtgruppidele suunatud sotsiaalteenuste korraldamisel võrdsetl kõigis valla piirkondades. Jätkame eakate huvitegevuse mitmekülgsel toetamist, kasutades ka teisi kanaleid ja võimalusi.

<sup>39</sup> Kooskõlas riikliku Heaolu arengukava 2023-2030 eesmärkidega on töös päevakeskuse reorganiseerimine sotsiaalkeskuseks, mille fookus on kodus osutatavatel teenustel, lk 31. Sotsiaaltranspordi korralduse optimeerimiseks on otstarbekas koondada vajalikud tegevused loodavasse sotsiaalkeskusesse, lk 31.



#### Sotsiaalkeskuse roll

- Vahetu teenuse osutamine, teenuste sisse ostmine, teenuste sisu osas inimeste nõustamine, iseseisvat toimetulekut toetavad koolitused hooldajatele ja tugisikutele, abivajajatele teenuste ja elanike koolitustega seotud projektide elluviimine, sh ennetustegevused.

Sotsiaalteenuste osutamisel kombineeritakse erinevaid korraldusmudeleid, sõltuvalt teenuse iseloomust, toimiva teenusepakkumise olemasolust turul ja ressursside otstarbekast kasutusest. Lisaks vahetule teenuse osutamisele ostetakse osa teenuseid sisse võlaõiguslike lepingutega. Sealjuures on erinevad lähenemised kasutusel ka ühe teenuse siseselt (näiteks sotsiaaltransporditeenus, koduteenus osana sooja toidu tagamine).

Sotsiaalkeskuse poolt osutatakse kokkulepitud teenuseid, mida abivajajal on õigus saada vastavalt valla kordadele ja vallavalitsuse otsustele.

#### 4. Huvitegevuse korraldus ja arengusuunad

Vallavalitsus koordineerib Saue Kultuuri- ja Huvikeskuse, valla seltsimajade, küla- ja eakate seltside kaudu huvi- ja vabaajategevuste korraldamist eakatele ja puuetega inimestele.

Saue Kultuuri- ja Huvikeskus korraldab vallas piirkondlikke ja vallaüleseid kultuuriüritusi ning pakub mitmekesisest huviharidust eri vanuserühmadele. Kultuuri- ja huvikeskusel on kolm filiaali – Saue linnas, Laagri alevikus (Laagri kultuurikeskus), Riisipere alevikus (Riisipere kultuurimaja) ja Haiba külas (Haiba rahvamaja). Kultuurikeskustes korraldatakse iga-aastaselt eakatele ja puuetega täisealistele jõulupidusid.

Vallas on 10 seltsimaja, mis asuvad Laitses, Hүүrus, Maidlas, Turbas, Vanamõisas, Jõgisool, Ääsmäel, Ellamaal, Tuulas ja Lehetus. Seltsimajades, näitena Jõgisoo seltsimajas, korraldatakse eakate ja puuetega täisealistele iga-aastaselt jõulupidusid.

Eakate igapäevast huvi- ja vabaajategevust Saue linnas, Laagri alevikus, Riisipere alevikus, Turba alevikus, Hүүru külas ja Ääsmäe külas korraldavad kogukonna „sädeinimesed“ mittetulundusühingute ja seltsi kaudu. Eakate vabaajategevuste korraldamiseks saavad mittetulundusühingud ja seltsid igal aastal vallavalitsuselt projektitoetust.

Lisaks eelpool toodud osapooltele korraldab Saue linnas vabaajategevusi sotsiaalkeskus. 2023 aastal korraldas sotsiaalkeskus 15 huvi- ja vabaajategevus ringi tegevusi. Neli korda aastas korraldatakse eakate ja puuetega isikute sünnipäevapidusid ja iga-aastaselt korraldatakse eakate ja puudega isikute jõulupidu. 2023 aastal osales erinevates huvi – ja vabaajategevus ringides kokku 594 eakat ja täisealist puudega inimest.

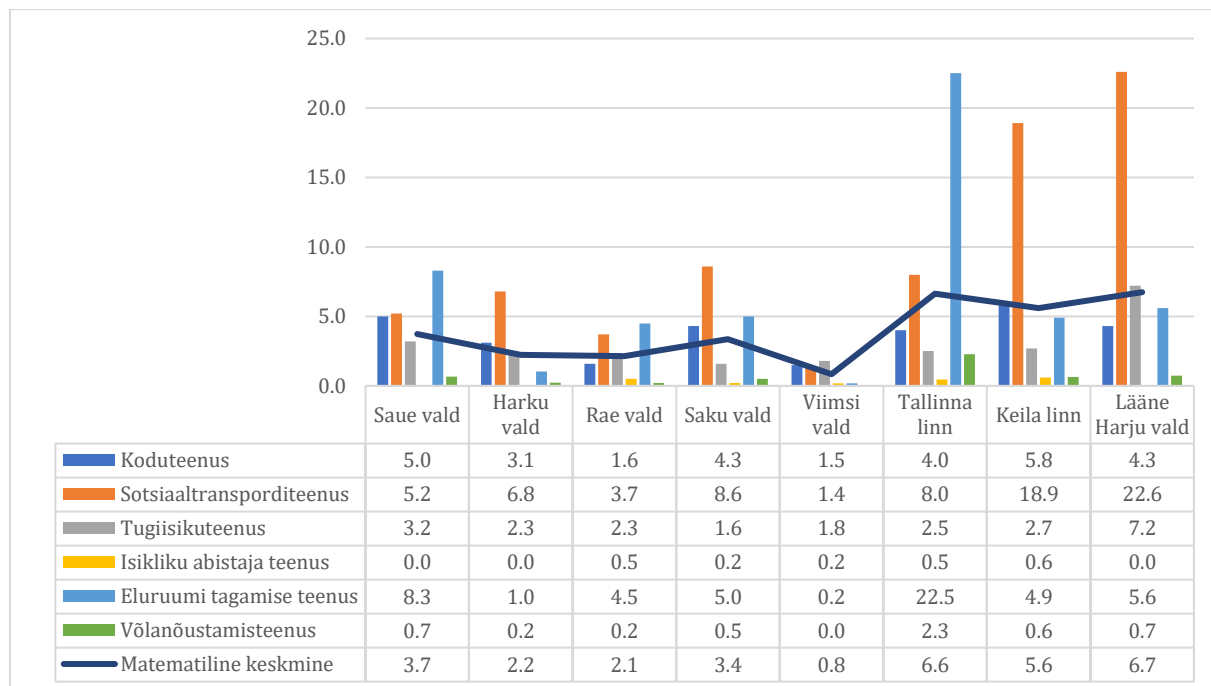
Andmeanalüüs näitab, et Saue valla eakate ja puudega täisealiste huvitegevust korraldavad Saue Kultuuri- ja huvikeskus koos filiaalidega, Ääsmäe Käräjama, Kultuuri- ja Kliimakeskus, Turba kultuurimaja ning projekti ja tegevustoetustega MTÜ-d ja seltsimajad. Erandiks on Saue linn, kus eakate ja puuetega inimestele huvi ja vabaajategevust korraldab sotsiaalkeskus.

Vastavalt Saue valla arengukava 2022-2035 väljunditele reorganiseeriti 2023. aastal päevakeskus ümber sotsiaalkeskuseks, mille fookus on peale reorganiseerimist kodus osutatavatel teenustel. Huvitegevuste osas on vajalik jätkata reorganiseerimise protsessi, mis annaks sotsiaalkeskusele

võimaluse fokuseerida oma tegevused ja ressursid sotsiaalteenuste korraldamisele ja osutamisele.

## 5. Teenuste kättesaadavus ja arengusuunad

Hetkeolukorra kaardistusel on võrreldud Saue valla sotsiaalteenuste osutamise olukorda võrdlusomavalitsustega. Andmeanalüüsis on võrreldud sotsiaalteenuse saajate arvu 1000 elaniku kohta kohalikus omavalituses.



**Joonis 4.** Teenuse saajate arv 1000 elaniku kohta 2023 aastal<sup>40</sup>

Tulenevalt kohaliku omavalitsuse linnalisest või hajaasustusest ning võimalike teenuste korraldamise erisustest (ühe teenuse asendamine teise teenusega, et sisuliselt teenusevajadus ära katta) on analüüsitud nelja mahult suuremat teenust eraldi ja kuut teenust kogumis matemaatilise keskmise järgi (joonis 4).

Kaheksa kohaliku omavalitsuse poolt osutatud teenuse saajate arvu 1000 elaniku kohta matemaatilise keskmise järgi<sup>41</sup>:

- Lääne-Harju vald - 6,7 teenusesaajat/1000 elaniku kohta;
- Tallinna linn - 6,6 teenusesaajat/1000 elaniku kohta;
- Keila linn - 5,6 teenusesaajat/1000 elaniku kohta;
- Saue vald - 3,7 teenusesaajat/1000 elaniku kohta;
- Saku vald - 3,4 teenusesaajat/1000 elaniku kohta;
- Harku vald - 2,2 teenusesaajat/1000 elaniku kohta;
- Rae vald - 2,1 teenusesaajat/1000 elaniku kohta;
- Viimsi vald - 0,8 teenusesaajat/1000 elaniku kohta.

<sup>40</sup> Andmeallikas: Sotsiaalkindlustusameti s-veebi andmeanalüüs 2023

<sup>41</sup> Koduteenuse, sotsiaaltransporditeenuse, eluruumi tagamise teenuse, tugiisikuteenuse, isikliku abistaja teenuse ja võlanõustamis teenuse saajate arv 1000 elaniku kohta summeritud ja jagatud kuuega.

Võrdlus näitab, et teenuse kättesaadavus on vallas tagatud. Aruandluses esitatud väiksem sotsiaaltransporditeenuse saajate arv 1000 elaniku (joonis 4) kohta on seotud aruandluse eripäraga<sup>42</sup>.

Üldistavalt saab väita, et Saue valla eripäraks on samaaegselt olla nii linnalähedane piirkond (Saue-Laagri kant, Hüüru kant, Saue ümbruse kant, Ääsmäe kant), kus saame võrrelda valda Viimisi, Rae ja Harku vallaga, kui ka hajaasustusega piirkond, kus peame võrdlema valda Lääne-Harju vallaga (Turba kant, Riisipere kant, Haiba-Kernu kant ja Laitse-Ruila kant).

Teenuste kättesaadavuse tagamisel on võtmekohaks vajaduspõhisuse ja mugavusteenuse piiride määramine, lisaks tuleb tagada toetuste-teenuste tasakaalustatud koostoime<sup>43</sup>.

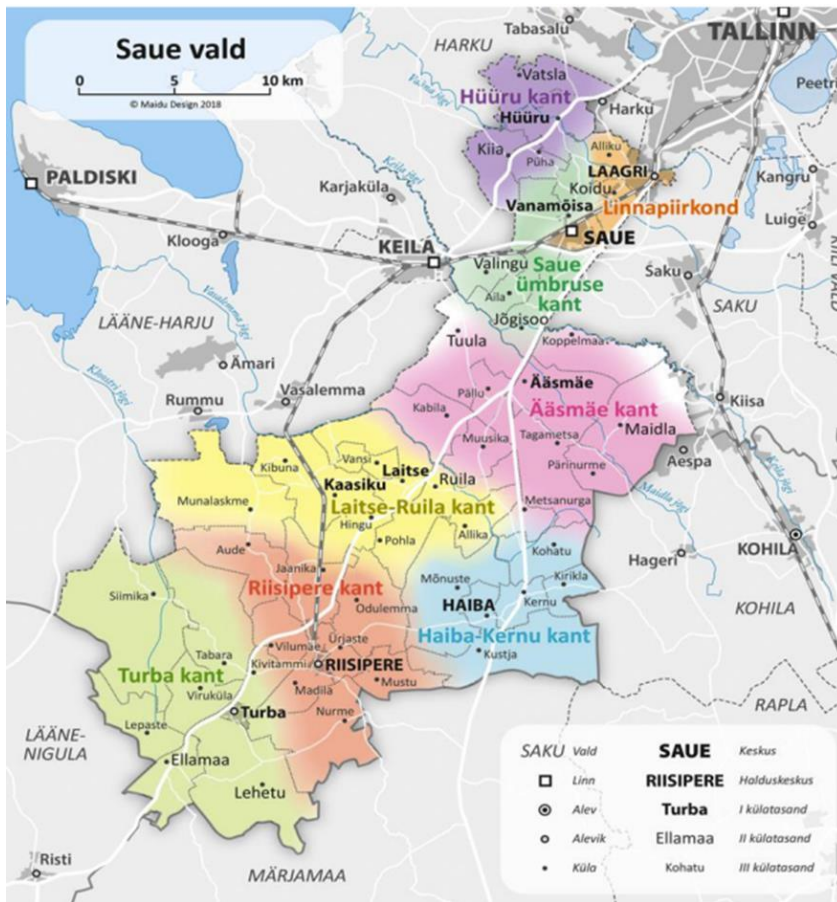
Kodus elamist toetavate teenuste kättesaadavuse osas analüüsiti koduteenuse saajate paiknemist valla kantide järgi (joonis 5). Võrreldi koduteenuse saajate arvu 1000 elaniku kohta kaheksas kandis (joonis 6). Analüüsist selgus, et mida lähemal asub kant Tallinnale, seda väiksem on koduteenuse vajadus 1000 elaniku kohta (Hüüru kandis 1,55, Saue ümbruse kandis 2,24 ja Ääsmäe kandis 3,64 teenuse saajat 1000 elaniku kohta). Väike anomaalia on Saue-Laagri kandi osas (3,80 teenuse saajat 1000 elaniku kohta), aga see on selgitatav asjaoluga, et Laagri alevikus ja Saue linnas on teenusmaja tüüpi aadresskohti, kuhu on majutatud koduteenusel olijaid üle valla.

Mida kaugemale kant Tallinnast jääb, seda suurem on koduteenuse vajadus 1000 elaniku kohta (Turba kandis 11,32, Riisipere kandis 9,07, Haiba-Kernu kandis 8,97 ja Laitse-Ruila kandis 5,24 teenuse saajat 1000 elaniku kohta). Suurema teenusevajaduse põhjuseks võib olla suurem riskikäitumine, väiksem sissetulek ja kaugus Tallinnast, mis võib olla kaasa toonud suurema abivajaduse võrreldes Tallinna lähedasemate kantidega.

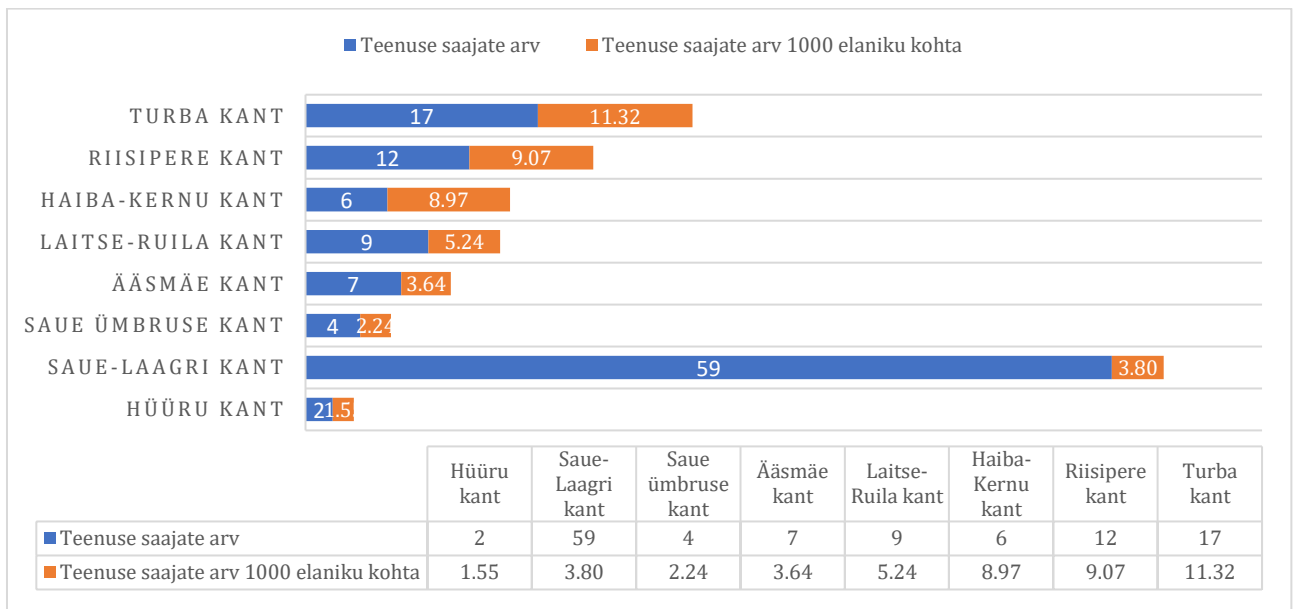
---

<sup>42</sup> Alates 2023. aastast arvestatakse koduteenuste hooldustöötajate poolt koduteenuse ühe teenuskomponendina osutatud sotsiaaltransporditeenust koduteenuse arvestuse hulka ja eraldi sotsiaaltransporditeenuse arvestuses dubleerivalt enam ei kajastata. Alates 2023. aastast arvestatakse sotsiaaltransporditeenuse teenuse saajate hulka veograafiku alusel teostatud dialüüsiveod ja puudega täisealiste veod sotsiaalkeskustesse (Keila, Tallinn) ja muud sotsiaaltransporditeenuse lepinguliste klientide veod. Samuti kajastatakse siin kõik mittelepinguliste klientide ühekordsed sotsiaaltransporditeenuse osutamised.

<sup>43</sup> Saue valla arengukava 2022-2035, lk 31



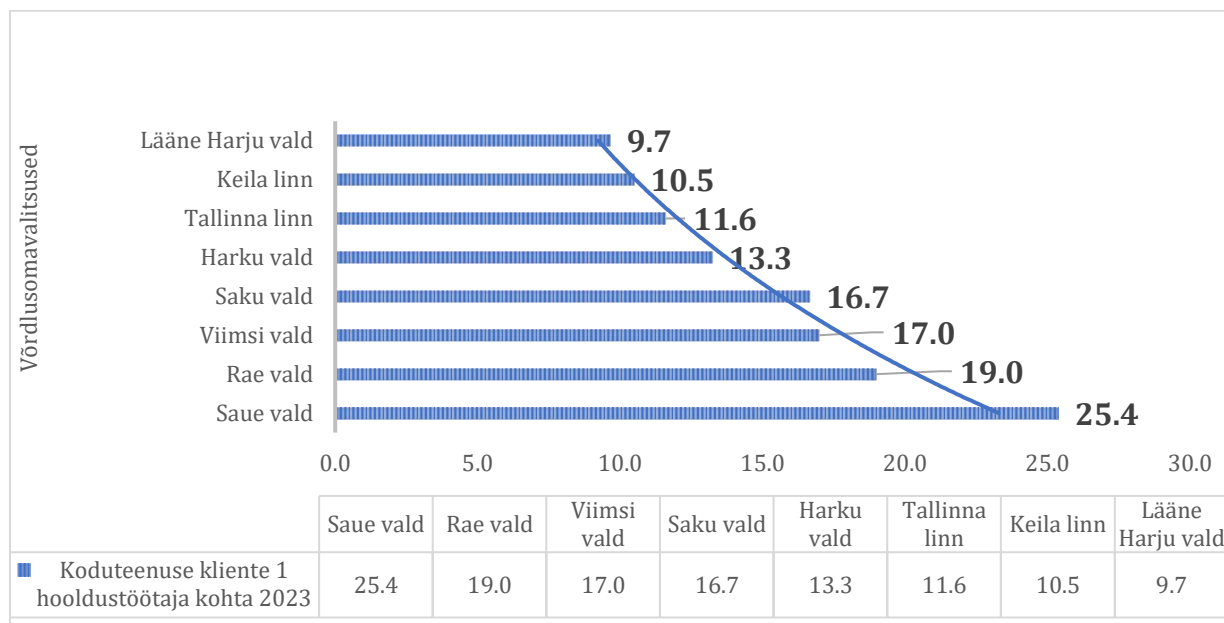
Joonis 5. Saue valla kaheksa kanti. Hüüru kant, Saue-Laagri kant (Linnapiirkond), Saue ümbruse kant, Ääsmäe kant, Laitse-Ruila kant, Haiba-Kernu kant, Riisipere kant, Turba kant.



Joonis 6. Koduteenuse saajate arv 1000 elaniku kohta<sup>44</sup>

<sup>44</sup> Seisuga mai 2024

Võrdlus teiste omavalitsustega (joonis 7) näitab suurimat koduteenuste hooldustöötaja koormust Saue vallas (25,4 klienti 1 hooldustöötaja kohta kokku) ja kõige väiksemat koormust Lääne-Harju vallas (9,7 klienti 1 hooldustöötaja kohta kokku).



**Joonis 7.** Koduteenuse kliente 1 hooldustöötaja kohta 2023. aastal kokku<sup>45</sup>

Erinevad andmeanalüüsid näitavad, et Saue vallas on hooldustöötajate töökoormus suur. Üheks põhjuseks on olukord, kus koduteenuste hooldustöötajatel tuleb koduteenuse osutamise kõrvalt teha lisaks ka suures mahus sotsiaaltransporditeenuse osutamist meditsiini- ja riigiasutustesse Tallinnasse, Haapsallu ja Raplasse. Töökoormust võimendab osade klientide hajaasustuses elamine ja vähene arvutikasutuse oskus.

Teenuste vajajate arv lähiaastatel kasvab ennekõike sotsiaalpoliitika mõjudest (koduteenuse osutamisele kehtima hakkavad nõuded) tulenevalt. Pikemas vaates 2030-2035 kasvab teenuse vajajate arv riigisisese sisserände tulemusena. Piiratud ressursside tingimustes tuleb arvestada ümbritseva keskkonna muutustega ja kohandada sotsiaalteenuste ja -toetuste osutamist elanike individuaalsetest vajadustest tulenevalt.

Tuleviku arengusuunaks on leida erinevaid lahendusi, mis võimaldavad vähemaga rohkem saavutada. Kasutatakse infotehnoloogilisi lahendusi, et vähendada menetlemisele kuluvat ja sellega suurendada abi osutamisele kuluvat ajaressurssi. Mõtestatakse ümber teenuse osutamise toime loogika, et vähendada hajaasustuse negatiivseid mõjusid töötaja kasutamisele. Harime ja õpetame tänaseid ja homseid kliente kasutama abitehnoloogiaid, mis võimaldavad neil paremini igapäevaeluga toime tulla.

## Väljakutsed

- Sotsiaalteenuste tagamine, arvestades kasvavaid mahtusid, kohalikele omavalitsustele antavaid uusi ülesandeid, teenuste nõuete täienemist ja kasvavaid ootusi ning piiratud ressursse.
- Toetuste ja teenuste omavahelise koostoime parandamine ja vajaduspõhisemaks muutmine.

<sup>45</sup> Andmeallikas s-veeb 2023.

- Sotsiaalteenuste korraldatuse killustatus erinevate struktuuriüksuste vahel.
- Euroopa struktuurifondide vahendite kasutamine sotsiaalteenuste kättesaadavuse tagamiseks.
- Sobiliku eluruumi puudus erinevate riskigruppide vaates, sh liikumisraskustega eakatele, kes vajavad tuge oma igapäevaelu korraldamisel.
- Vajadustele vastava sotsiaaltranspordi tagamine optimaalse ressursiga.
- Sotsiaalteenuste toimepidevuse tagamine kriisiolukorras.
- Eakatele ja puuetega inimestele suunatud huvitegevuse korralduse organisatsiooniline ühtlustamine, nende ühtlase kättesaadavuse tagamine üle valla.
- Kogukonna tasandil toimivate toetusvõrgustike nõrk seostatus valla sotsiaaltöö korraldusega.

**Eesmärk (VE 1):** Saue vallas on elanike individuaalseid vajadusi ja olukordi arvestav ümbritseva keskkonna muutustega kohanduv sotsiaalteenuste ja -toetuste pakkumine ning ennetustegevus.

**Alaeesmärk (AE 1.1\_SSK):**

- Vajaduspõhiste sotsiaalteenuste kättesaadavuse tagamine

**Alaeesmärgi saavutamist kirjeldav indikaator:**

Jrk nr	Möödetava indikaatori kirjeldus	Algtase	Sihttase	Planeeritav sihttaseme saavutamise aeg
1	Rahulolu sotsiaalteenustega (seisukohta omanud isikud, allikas Saue valla elanike rahuloluküsitlus)	68,7% <sup>46</sup>	80%	2028

**Alaeesmärk (AE 1.2\_SSK)**

- Sotsiaalteenuste korralduse kaasajastamine vastavalt keskkonna, võimaluste ja vajaduste muutumisele

**Alaeesmärgi saavutamist kirjeldavad indikaatorid:**

Jrk nr	Möödetava indikaatori kirjeldus	Algtase	Sihttase	Planeeritav sihttaseme saavutamise aeg
1	Teenusmajad, mis võimaldavad vanemaealistel inimestel võimalikult kaua iseseisvalt hakkama saada, pakkudes vajalikku kõrvalabi ja võimalust aktiivselt osaleda kogukonnaelus. Möödetakse kasutusele võetud teenusmajade korterite arvu	0	30	2028

**Alaeesmärk (AE 1.3\_SSK)**

- Personali arendamise meetmeid, et tagada teenuste kvaliteet ja efektiivsus

**Alaeesmärgi saavutamist kirjeldavad indikaatorid:**

Jrk nr	Möödetava indikaatori kirjeldus	Algtase	Sihttase	Planeeritav sihttaseme saavutamise aeg
1	Koduteenuseid osutavatele töötajatele on väljastatud kutsekvalifikatsiooni taseme tunnistused, mis tagavad teenuste kvaliteedi ja vastavuse nõuetele. Väljastatud kutsetunnistustega saab tutvuda Kutsekoja veebilehel: <a href="http://www.kutseregister.ee">www.kutseregister.ee</a>	50% töötajatele on väljastatud kutsekvali-	Kõigile töötajatele on väljastatud kutsekvali-	2028

<sup>46</sup> Saue valla arengukava 2022-2035, lk 32

		fikatsiooni tunnistus	fikatsiooni tunnistus	
--	--	--------------------------	--------------------------	--

### Alaeesmärk (AE 1.4\_SSK)

- Läbipaistev ja asjakohane kommunikatsioon erinevate osapoolte ja kogukonnaga, arvestades sotsiaalkeskuse klientide eripärasid ja inforuumi, et toetada nende paremat informeeritust ja kaasatust

### Alaeesmärgi saavutamist kirjeldavad indikaatorid:

Jrk nr	Möödetava indikaatori kirjeldus	Algtase	Sihttase	Planeeritav sihttaseme saavutamise aeg
1	Kodulehe ja sotsiaalmeediakanalite sisu info ajakohastamine ning uue info jagamine toimub reaalsajal vastavalt vajadustele ja võimalustele, tagamaks ajakohase ja usaldusväärse info kättesaadavus	Ei mõõdetud	Info ajakohastamine ning uue info jagamine toimub reaalsajal	2025

### Investeeringud

Jrk nr	Investeeringu nimetus/võimalik rahastusallikas	Hinnangu- line maksumus	Ellu- viimise aasta(d)	Vastutaja(d)	Seotud eesmärk
<b>Rahastamine vallaelarvest, kaasates toetusmeetmeid</b>					
1.	Projekti „Saue Sotsiaalkeskuse teenuste kättesaadavuse parandamine ja kvaliteedi tõstmine“ rahastus	300 000	2024-2026	Saue Sotsiaalkeskus	AE 1.1_SSK AE 1.2_SSK
Jrk nr	Investeeringu nimetus/võimalik rahastusallikas	Hinnangu- line maksumus	Ellu- viimise aasta(d)	Vastutaja(d)	Seotud eesmärk
1.	Invabussi ostmine	80 000	2026	Saue Valla- varahaldus, Saue Sotsiaalkeskus	AE 1.1_SSK AE 1.2_SSK
2.	Riisipere teenusmaja	2 000 000	2025-2027	Sotsiaalosakond, Saue Sotsiaalkeskus	AE 1.1_SSK AE 1.2_SSK

## Tegevuskava

Jrk nr	Tegevus	Ootav tulemus	Ellu viimise aasta(d)	Vastutaja(d)	Seotud eesmärk
1.	Eluruumi tagamise teenuse korralduse ülevõtmine ja edasine teenuse korraldamine	<ul style="list-style-type: none"> <li>Sotsiaalkeskuse põhimäärus on muudetud</li> <li>Üürilepingute sõlmimine ja haldus on hiljemalt 01.01.2025 üle antud sotsiaalkeskusele</li> <li>Teenusega korraldamisega seotud protsessid on kirjeldatud.</li> <li>Eluasemespetsialisti ametikoht on alates 01.01.25 viidud üle sotsiaalkeskusesse</li> <li>Sotsiaalkeskus on teenusmaja tellija ja nendes osutatavate teenuste korraldaja</li> <li>Valla eluruumidega seotud koostöö Saue Vallavarahaldusega toimub läbi sotsiaalkeskuse</li> </ul>	2024 – 2025	Sotsiaalosakond, Saue Sotsiaalkeskus	AE 1.1_SSK AE 1.2_SSK AE 1.4_SSK
2.	Eri vajadusega õpilaste koolitranspordi korraldamise ülevõtmine ja edasine teenuse korraldamine	<ul style="list-style-type: none"> <li>Teenuse toimimise koordineerimine on lastekaitse spetsialisti poolt üle antud sotsiaalkeskusele 2025. aastal</li> <li>Raamlepingute lõppemisel (2026) teeb järgmised hanked sotsiaalkeskus</li> </ul>	2024 - 2026	Sotsiaalosakond, Saue Sotsiaalkeskus	AE 1.1_SSK AE 1.3_SSK AE 1.4_SSK
3.	Täisealiste isikute hooldajate toetamine hoolduse teostamisel	<ul style="list-style-type: none"> <li>Vallavalitsuse poolt hooldajaks määratud isikutele on sotsiaalkeskuse poolt vajadusel tagatud hooldusvõtete ja abivahendite kasutuse alane nõustamine ja juhendamine</li> </ul>	2025- 2026	Sotsiaalosakond, Saue Sotsiaalkeskus	AE 1.1_SSK AE 1.3_SSK AE 1.4_SSK
4.	Sotsiaalteenuste toimepidevuse plaanide koostamine ja vastavalt plaanidele võimekuste tagamine	<ul style="list-style-type: none"> <li>Kooskõlas kehtivate nõuete ja riiklike tegevuskavadega on välja töötatud sotsiaalteenuste toimepidevuse plaanid</li> <li>Sotsiaalteenuste tagamine kriisiolukorras kajastub Saue valla kriisiplaanides</li> <li>Alates 2027. a. toimub vähemalt üks kord aastas sotsiaalsüsteemi kriisivalmiduse õppus</li> </ul>	2026 - 2029	Sotsiaalosakond, Saue Sotsiaalkeskus, Vallavalitsus, kriisikomisjon	AE 1.1_SSK AE 1.4_SSK



5.	Sotsiaaltoetuste ja -teenuste koostoime analüüs, ettepanekud vallavalitsusele	<ul style="list-style-type: none"> <li>Sotsiaalteenuste ja -toetuste korralduse osas tehtavad ettepanekud lähtuvad vajaduspõhisusest, paindlikkusest, efektiivsusest ning koostööst inimese ja tema lähedastega</li> </ul>	2025-2027	Sotsiaalosakond, Saue Sotsiaalkeskus,	AE 1.1_SKK AE 1.4_SSK
6.	Projekti „Saue sotsiaalkeskuse teenuste kättesaadavuse parandamine ja kvaliteedi tõstmine“ elluviimine ja edasine teenuste korraldamine	<ul style="list-style-type: none"> <li>Tule 7, Saue linn, hoone on ligipääsetav liikumispuudega inimestele</li> <li>Tule 7, Saue linn, hoonesse on rajatud kaks tegevustuba, sh üks varustatud kolme arvutiga</li> <li>Tule 7, Saue linn, hoone teine ja kolmas korrus on ümber kujundatud teenusmajaks. Kasutusele võetavate korterite arv 20</li> <li>Riisipere tee 19, Haiba küla, hoone on ümber kujundatud teenusmajaks. Kasutusele võetavate korterite arv 7</li> <li>Kasutusele on võetud kaasaegsed lahendused, mis võimaldavad teostada arveldusi ja aruandlust automaatselt või poolautomaatselt ühekordse sisestamisega</li> <li>60 inimest on läbinud arvutikoolituse, nad on võimelised kasutama lihtsamaid e-teenuseid</li> <li>Saadud on kogemus eakate ja erivajadusega tööealistele päevahoiuteenuse osutamisest, millele tuginevalt otsustada edasine teenuse tagamise viis</li> </ul>	2024 – 2026	Saue Sotsiaalkeskus	AE 1.1_SSK AE 1.2_SSK AE 1.3_SSK AE 1.4_SSK
7.	Väiksema abi- ja toetusvajadusega inimestele toimetulemist toetava elukeskkonna tagamiseks Riisipere alevikku rajatava teenusmaja sisulise töö käivitamine ja edasine teenusmaja töö korraldamine	<ul style="list-style-type: none"> <li>Rajatav teenusmaja vastab meetmetingimustele</li> <li>Teenusmaja valmimise ajaks on sotsiaalkeskusel olemas valmisolek osutada elanikele toetavaid teenuseid</li> <li>Teenusmaja korterite arv on 13</li> </ul>	2025 - 2027	Sotsiaalosakond, Saue Sotsiaalkeskus,	AE 1.1_SSK AE 1.2_SSK AE 1.3_SSK AE 1.4_SSK
8.	Saue valla eakate ja puuetega inimeste huvi- ja vabaajategevuste korralduse	<ul style="list-style-type: none"> <li>Valla kõigis kantides on olemas aktiiv, kes korraldavad mh eakate ja</li> </ul>	2026 - 2029	Saue Sotsiaalkeskus,	AE 1.1_SSK

	üleviimine ühtsetele alustele, arvestades väljakujunenud kantide erisustega	<p>puuetega inimeste huvi- ja vabaajategevusi</p> <ul style="list-style-type: none"> <li>Sotsiaalkeskuse kaudu toimub ruumide kasutusse andmine Saue linnas, Tule 7 ja rajatavas Riisipere teenusmajas. Ülejäänud eakate ja puuetega inimeste huvi- ja vabaajategevus toimub koostöös kultuurivaldkonnaga.</li> </ul>		Saue Kultuuri- ja Huvikeskus, Kultuuriosakond	AE 1.4_SSK
9.	Tingimuste ja võimaluste loomine õigusaktides ette nähtud koduteenuste nõuete järgimiseks <sup>47</sup>	<ul style="list-style-type: none"> <li>Kirjeldatud on teenusmudelid, mis arvestavad teenuste vajadust ja võimalusi</li> <li>Igapäevaeluliste toimingute jaoks vajalike ettevõtete kontaktandmed on abivajajatele kättesaadavaks tehtud, teenusepakkujate usaldusväärsus on kontrollitud</li> </ul>	2024-2026	Sotsiaalosakond, Saue Sotsiaalkeskus,	AE 1.1_SSK AE 1.2_SSK AE 1.3_SSK AE 1.4_SSK
10.	Kogukondade toetamine ja kaasamine abivajavate märkamisel ja teenuste osutamisel	<ul style="list-style-type: none"> <li>Loodud on kontaktid kõigi 10 seltsimajaga, kaardistatud koostöö võimalused ja vajadused</li> </ul>	2025-2029	Saue Sotsiaalkeskus; Saue Vallavalitsus	AE 1.1_SSK AE 1.4_SSK
11.	Sotsiaalkeskuse tegevuste ja sotsiaalteenustega seotud asjakohase info kättesaadavuse tagamine	<ul style="list-style-type: none"> <li>Kodulehel on ajakohane ja selge info teenuste, nende hindade ning muudatuste kohta, tagades avatud ja läbipaistva kommunikatsiooni. Veebilehte kaasajastatakse regulaarselt, et teave oleks alati usaldusväärne ja kergesti ligipääsetav</li> <li>Ilmuvad asutuse tegevusi kajastavad artiklid, mis on faktipõhised ja koostatud sihtrühmade erisusi arvestades, sealhulgas vanuse ja keeruliste tekstide mõistmise võime järgi.</li> <li>Kõneisikud on valmis suhtlema avalikkusega, jagades oma kogemusi ja muljeid, edendades samas kaasavat ja avatud dialoogi erinevate sihtrühmadega.</li> <li>Meediaga suhtlemisel järgitakse isikuandmete kaitse seadust, kaitstes kliente ja nende lähedasi.</li> </ul>	2024 - 2029	Sotsiaalosakond, Saue Sotsiaalkeskus	AE 1.1 SSK AE 1.4_SSK

<sup>47</sup> Sotsiaalkaitseministri 29.06.2023 määrus nr 40 "Nõuded koduteenusele".

		<ul style="list-style-type: none"> <li>• Info edastamiseks klientidele kasutatakse aktiivselt lisaks kodulehele ka erinevaid sotsiaalmeediakanaleid, nagu Facebook ja YouTube, et jõuda laiemalt ja kiiremini erinevate sihtrühmadeni.</li> </ul>			
<b>12</b>	Sotsiaaluenduste laialdasem kasutusele võtmine nii teenuste korraldamisel kui inimestele abi tagamisel	<ul style="list-style-type: none"> <li>• Kaasaegsete lahendustega kursis olekuks külastatakse abivahendeid pakkuvaid ettevõtteid ja valdkonda tutvustavaid üritusi</li> <li>• Sotsiaalkeskuse töötajatel on kasutada kaasaegsed töövahendid, nad tunnevad nende kasutusvõimalusi ja ergonoomilisi töövõtteid.</li> </ul>	2024 - 2029	Saue Sotsiaalkeskus	AE 1.1_SSK AE 1.2_SSK AE 1.3_SSK AE 1.4_SSK